

Capapor® 121/010-011

Profilés décoratifs d'encadrements, bandeaux, corniches pour l'extérieur.

Description de produit

Domaine d'utilisation

Éléments décoratifs minéraux légers pour la réalisation de modénatures d'encadrements, de bandeaux et corniches en façade. Peuvent être utilisés sur les murs en béton/maçonnerie et les systèmes d'isolation thermique extérieure Capatect avec des panneaux isolants à base de polystyrène ou de laine minérale.

Pour la reproduction/reconstruction d'éléments modénatures sur façades de bâtiments historiques.

Propriétés

- éléments décoratifs minéraux
- recouvrables avec les peintures extérieures appropriées
- excellente qualité optique et technique
- collage facile avec Capatect Capapor Profilkleber 121/109
- possibilités de conception quasi illimitées grâce à des formats standards et autres formats spéciaux sur commande

Conditionnement

Par pièce

Teintes

Gris

Conservation

Conserver dans un endroit sec et frais et protéger de l'humidité. Stockez sur une surface plane pour éviter toute déformation.

Données techniques

- Densité brute: env. 500 kg/m³
- Réaction au feu: Classe A2-s1, d0 conforme NF EN 13501-1 (jusqu'à une épaisseur de profilé de 100 mm inclus)
- Coefficient de dilatation thermique: Env. $10,5 \cdot 10^{-6} \text{ K}^{-1}$ basé sur NF EN 14617-11

Produits supplémentaires

Capapor Profilkleber 121/109
Capapor Profilsachtel 121/110
Capatect 677

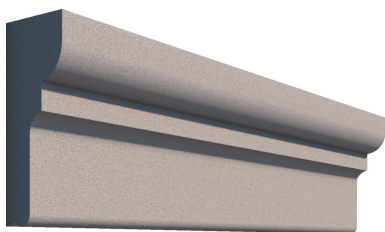
Application

Préparation du support

Tous les supports doivent être porteurs, lisses, propres et exempts de substances pouvant diminuer l'adhérence.

Sur les systèmes d'isolation thermique extérieure, les éléments doivent être appliqués sur l'enduit de base armé et sec. L'irrégularité du support ne doit pas dépasser 2 mm, mesurée à partir des côtés de l'élément.

Vérifiez la résistance à la charge du béton et des enduits bruts non traités, et enlevez les parties non adhérentes. Traiter les supports absorbants avec un primaire approprié.



FICHE TECHNIQUE

Conditions de mise en œuvre

Durant les phases d'application et de séchage, la température ambiante et celle du support ne peuvent pas être inférieures à + 5°C ni supérieures à +30°C. Ne pas travailler sur des surfaces chauffées par le soleil, en cas de pluie ou de vent fort.

Séchage/Temps de séchage

Env. 24 heures (20°C et 65 % d'humidité relative de l'air) pour les profilés de façade collés avec Capapor Profikleber 121/109. Remarque: une température inférieure ou une humidité plus importante augmentent le temps de séchage.

Nettoyage des outils

Immédiatement après l'emploi à l'eau.

Montage, Fixation, Coupage

Préparation

Dépoussiérez les éléments Capapor et sciez-les à la bonne taille si nécessaire. Utilisez une scie à dossier et une boîte à onglets. Déterminez à l'avance l'endroit où les éléments doivent être installés. Avant la mise en œuvre, il convient d'établir un plan de pose. Lors de la planification de la pose, le tracé des joints des profilés de façade doit être adapté aux éléments de construction intégrés tels que les fenêtres ou les rebords de fenêtre, afin d'éviter toute contrainte.

Montage

Coller Capatect Capapor Rahmen-, Gurt- und Gesimsprofile sur le support porteur et plat avec Capatect Capapor Profikleber 121/109. Si nécessaire, coupez les éléments sur mesure à l'aide d'une scie à dossier et d'une boîte à onglets. Avant de coller, dépoussiérez les éléments (découpés à la taille). Lissez au préalable les surfaces des éléments à peindre avec une cale à poncer.

Couche de fond

Appliquez une couche de fond sur les bords des joints d'about et des joints de raccordement avec Sylitol RapidGrund 111 avant d'appliquer le joint de mastic.

Remarque : appliquer une couche de fond la tranche de profilés Capapor avant le collage.

Collage

Appliquer la colle Capapor Profikleber 121/109 sur toute la surface du support et au dos de l'élément à coller à l'aide d'une taloche crantée (dents de 8-10 mm). Le collage se fait sur toute la surface, y compris sur les éléments découpés. Faire flotter les profilés dans le lit de colle en exerçant une légère pression et appuyer fermement. Si nécessaire, sécuriser contre d'éventuels glissements. Le joint périphérique des profilés de décoration et de façade doit être fermé avec la colle pour profilés Capatect Capapor. Sceller les joints de colle en lissant la colle pour profilés avec un pinceau humide. Réaliser une gorge sur le joint horizontal supérieur. Nettoyer immédiatement à l'eau tout excédent de colle Capapor Profikleber 121/109 présent sur l'enduit de base armé pour éviter les problèmes d'adhérence de l'enduit de finition.

Fixation mécanique supplémentaire

Dans le cas d'éléments dont la saillie (épaisseur) est supérieure à 150 mm ou dont le rapport hauteur/épaisseur est inférieur à 2, une fixation mécanique supplémentaire est nécessaire.

Après durcissement de la colle, ancrer les profilés de grandes dimensions avec 2 à 3 chevilles Capatect 677 par mètre sur le support porteur (distance entre les bords min. 100 mm). Pré-percez le profilé à une profondeur d'au moins 20 mm avec une fraise. La profondeur doit être telle qu'il reste au moins 50 mm d'épaisseur de profilé.

Alignez les profilés Capapor et percez-les dans le support porteur. Enlevez la poussière de forage. Placez la cheville (et éventuellement le bouchon) dans le trou percé et scellez le trou percé avec Capapor Profilsachtel 121/110. Poncez le Capapor Profilsachtel au ras de la surface.

Fixation avec Capapor support de fixation (tasseau)

Le rapport hauteur/épaisseur de l'élément est limité à ≥ 1 . Les support de fixation Capapor sont recommandés pour les éléments de façade dont le poids est $> 4,5 \text{ kg/m}$ et/ou l'épaisseur est $> 80 \text{ mm}$. Le support de fixation est collé au préalable sur le mur porteur (collage sur toute la surface) et ancré mécaniquement avec Capatect 677 après séchage suffisant de la colle. Consommation minimale de 2 à 3 chevilles/mètre.

Alignements et raccords

Les profilés Capapor faisant le tour du bâtiment ou plusieurs profilés Capapor d'épaisseur $> 20 \text{ mm}$ alignés les uns après les autres ne doivent pas être joints de manière fixe, sans possibilité de dilatation.

Les profilés Capapor d'une épaisseur $> 20 \text{ mm}$ sont posés avec un joint ouvert d'environ 10 mm. Remplir les joints ouverts au plus tôt après 24 heures de séchage avec la mousse expansive PU Capatect 056/00. Après le durcissement de la mousse PU, gratter le joint sur une profondeur d'env. 10 mm et le jointoyer à fleur de surface avec le mastic pour joint Capatect Fugemasse MS. Réaliser les raccords avec des éléments de construction adjacents tels que les fenêtres avec un joint compribande adapté et le mastic pour joint Capatect Fugenmasse MS.

Peinture et retouches

Les petits défauts sur les profilés Capapor peuvent être réparés à la spatule avec l'enduit de réparation Capapor 121/110. Poncer les bords des profilés Capapor à revêtir à l'aide d'une chute ou d'une cale à poncer. Enlever la poussière et les résidus qui réduisent l'adhérence. Après un séchage suffisant du joint et du collage, recouvrir les profilés d'au moins deux couches de peinture pour façade appropriée, par exemple Caparol ThermoSan NQG, Sylitol® NQG ou AmphiSilan Façade. Pour les teintes foncées avec un indice de clarté (HBW) < 20, respecter une valeur TSR < 0,7.

Surfaces horizontales

Les surfaces horizontales des profilés Capapor présentant un débord en façade >20 mm doivent présenter une pente au moins de 5° ou 8 %. Selon l'épaisseur et le type de l'élément, celui-ci doit être équipé d'un nez goutte d'eau.

Protection contre les intempéries

Jusqu'à 100 mm de saillie en façade, revêtir les profilés d'au moins deux couches de peinture sur la surface horizontale comme décrit ci-dessus.

Jusqu'à 150 mm de saillie en façade, découper une armature non tissée en polyester (Armature W50) à la taille de la surface horizontale, moins 5 mm de marge, et l'insérer dans la peinture comme couche intermédiaire.

Pour les saillies en façade supérieures à 150 mm, il faut prévoir, comme pour les profilés de façade traditionnels exposés aux intempéries, des recouvrements adaptés comme par ex. des couvertines en tôle.

En alternative, les surfaces horizontales peuvent être revêtues d'un enduit étanche Capatect SockelFlex Carbon avec insertion d'une armature non tissée en polyester, et d'une finition Disbon 404 (peinture en deux couches au minimum). Cette zone doit être préalablement revêtue d'une couche d'impression à l'aide de Capatex Fix Thix.

Les profilés de façade posés à l'horizontale sans couverture supplémentaire en tôle ont une tendance accrue à l'encrassement. Leur protection contre les intempéries doit être garantie durablement.

Surfaces avec projection d'eau (soubassement)

Les profilés de cadre, de corniche et de ceinture Capatect Capapor nécessitent des mesures particulières de protection contre l'humidité dans la zone de projection d'eau. Une distance minimale de 10 mm doit être prévue entre la finition du profilé ou la face inférieure du profilé et la surface du terrain. Les profilés doivent être protégés jusqu'à au moins 50 mm au-dessus du niveau du terrain par une protection supplémentaire contre l'humidité en Capatect SockelFlex Carbon. Cette zone doit être préalablement revêtue d'une couche d'impression Capatect Fix-Thix. Dans la zone de projection d'eau jusqu'à 300 mm au-dessus du niveau du sol ou des parties horizontales adjacentes du bâtiment, les profilés de façade doivent être imprégnés de Disboxan 450 avant l'application de la peinture.

Application

Les éléments Capapor sont constitués de matières premières minérales.

Les propriétés de surface sont similaires à celles des enduits minéraux. Si nécessaire, consulter notre service technique pour toute question complémentaire.

La faisabilité des fabrications spéciales doit être vérifiée au préalable auprès de nos services. Les profilés spéciaux réalisés graphiquement sur mesure doivent être contrôlés et validés par le client avant la validation de la commande.

Application:	
Poids	max. 40 kg/élément, surface de colle: max. 40 kg/m²
Longueur	max. 2.250 mm/élément
Longueur (à partir de 19 kg/m)	max. 1.120 mm/élément
Largeur	max. 520 mm/élément

Pour d'autres applications, veuillez consulter le service technique.

Les profilés d'encadrement, de ceinture ou de corniche Capapor plus minces et de plus grands formats imposent généralement des exigences plus élevées en matière de planéité de la surface de pose, afin de prévenir tout risque de rupture et de garantir une pose en pleine surface. Pour augmenter la sécurité de la pose, il est recommandé de faire des essais de pose sur le chantier au préalable.

Joints de raccordement

Les joints de profilés sont en général reconnaissables visuellement. Les fines fissures capillaires ou la formation de fissures de retrait au niveau des joints des profilés de décoration et de façade ne constituent pas un défaut technique fonctionnel et ne doivent donc pas faire l'objet de réclamations.

Charges

Les profilés de façade Capapor sont conçus pour supporter les charges propres, les charges de vent et les charges de neige. Les charges supplémentaires résultant par exemple du piétinement des profilés de façade ne sont pas autorisées.

Comportement au feu

Selon l'application et la peinture extérieure utilisée, une déviation du comportement au feu est possible. La classification du comportement au feu mentionnée est en combinaison avec la peinture pour murs extérieurs Caparol Sylitol NQG.

Conseil

Conseils de prudence et sécurité
(réglementation en vigueur lors de
l'impression)

Elimination des déchets

Données de sécurité / Risques et
transport

Centre Service Clients

Les indications figurant sur la fiche de données de sécurité actuelle sont applicables.

Les restes de découpe doivent être éliminés conformément à la rubrique 17 09 04 déchets de construction et de démolition en mélange autres que ceux visés aux rubriques 17 09 01, 17 09 02 et 17 09 03

Ne pas jeter, toujours transporter sur une surface plane, si plusieurs profilés, utiliser une couche intermédiaire en carton ou similaire pour éviter d'endommager le revêtement, protéger particulièrement les arêtes.

Tél: (+33) 3 22 38 39 77
Fax: (+33) 3 22 38 39 78
E-mail: info@caparol.fr
Voir aussi notre site: www.caparol.fr